



RAPPORT D'ACTIVITÉ 2014

Publié en mars 2015



SYNDICAT PRO-SUD

12, avenue du Rock'n'Roll
L-4361 Esch-sur-Alzette
Tél. : 26 17 97 – 1
Fax : 26 17 97 777
www.prosud.lu

Contenu

Structure du syndicat PRO-SUD.....	3
Création & Missions.....	4
Rapport d'activité de l'exercice 2014.....	5
Rapport budgétaire de l'exercice 2014.....	15
Projets 2015.....	16
Budget prévisionnel 2015.....	18



Structure du syndicat PRO-SUD



Instance décisionnelle

Bureau 2014 (14 réunions)

Président :	Dan Biancalana
Vice-président :	Henri Haine
Membre	Cátia Gonçalves
Membre	Laurent Zeimet

Comité 2014 (6 réunions)

Erny Muller
Henri Hinterscheid
Michel Wolter
Carlo Birchen
Danielle Becker-Bauer
Georges Engel
Roland Schreiner

Instance consultative

Membres du Comité de Suivi Technique 2014 (titulaires)

Bettembourg	Damien Ney
Differdange	Manuel Lopes
Differdange	Henri Krecké
Differdange	Carlo Scacchi
Dudelange	Alain Boos
Dudelange	Cathy Mambourg
Dudelange	Patrick Hoss
Esch-sur-Alzette	Andreja Wirtz
Käerjeng	Alain Schwarz
Kayl	
Mondercange	Carmen Mentz
Pétange	Adèle Schaaf
Rumelange	Tom Frising
Sanem	Luc Theisen
Schifflange	Guy Spanier

Cellule management régional

Manager régional	Nicole Schlichtenhorst
Observatoire	Isabelle Renoir
Secrétaire	Lydia Pallucca

Cellule administrative

Secrétaire du syndicat	Marc Biever
Receveur	Joe Barthel

Les communes membres

Les administrations communales de :

Bettembourg
Differdange
Dudelange
Esch-sur-Alzette
Käerjeng
Kayl
Mondercange
Pétange
Rumelange
Sanem
Schifflange

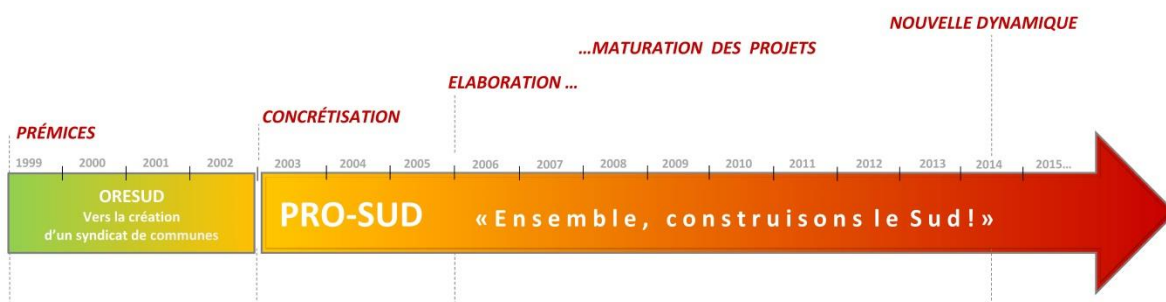


Création

Le syndicat PRO-SUD est régi par :

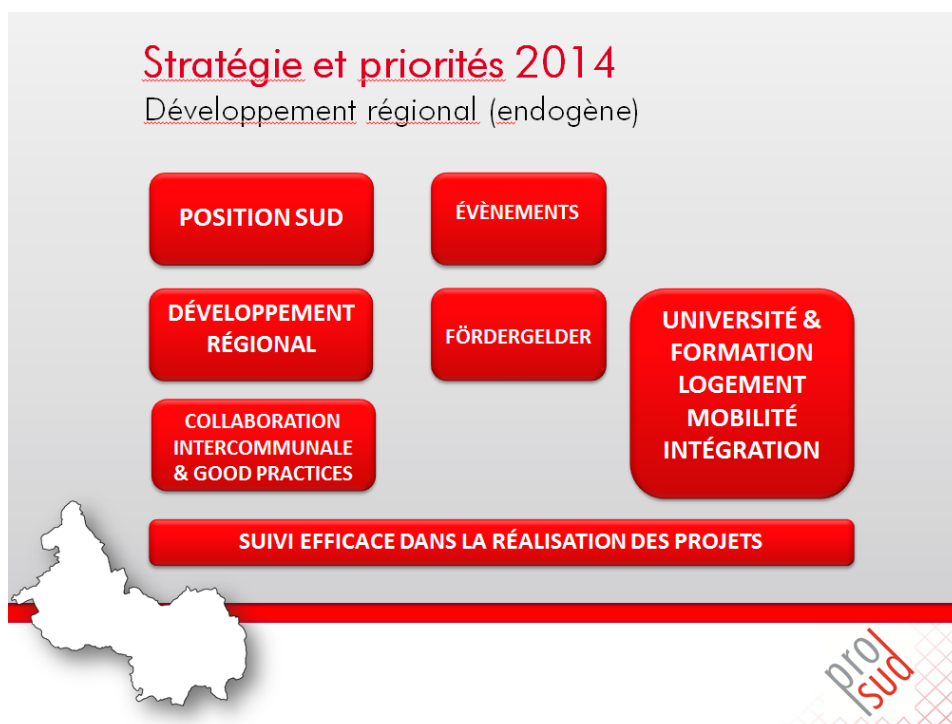
- la **loi du 23 février 2001** concernant les syndicats de communes
- et par l'**arrêté grand-ducal du 03 décembre 2002** autorisant sa création.

L'acronyme PRO-SUD signifie : syndicat de communes régional pour la promotion et le développement de la région du sud. PRO-SUD a donc pour objectif de revaloriser et promouvoir l'identité et le développement durable du Sud.



Missions 2014

L'arrivée de nouvelles personnalités dans les instances dirigeantes de PRO-SUD en 2014 a impliqué une révision des missions. Plus que jamais, le syndicat a voulu répondre aux attentes des communes. Une redéfinition des priorités a été proposée autour de thèmes fédérateurs avec pour objectif une implication croissante des communes.



Le présent rapport renseigne sur les activités de l'année 2014 inscrites dans un plan de travail validé par le Comité PRO-SUD.

Rapport d'activité de l'exercice 2014

Développement régional (communal)

POSITION SUD II

L'année 2014 a été marquée par la concrétisation de la prise de position commune des responsables politiques du Sud dans le dossier des plans sectoriels dévoilés en juin dernier. Approuvé par le Comité le 20 octobre 2014, le document s'intitule « POSITION SUD II » et fait suite à la « POSITION SUD I » réalisée en 2012.

Son élaboration est le fruit d'une collaboration intercommunale entre les représentants politiques et techniques des 11 communes du Sud. Avec l'aide de Monsieur NIEBOER du bureau d'études Zilmpla, deux réunions furent organisées les 9 septembre et 14 octobre 2014.

La première a réuni une vingtaine d'élus et de techniciens du Sud. Table ronde et discussion ouverte ont permis d'étayer les thèses, suggestions et positions de chacun sous l'angle d'une vision régionale. La deuxième a rassemblé notamment Monsieur Bausch, Ministre du Développement durable et des Infrastructures, Monsieur GIRA, secrétaire d'État au MDDI et une délégation des collègues du Bourgmestre et Échevins du Sud. Ils sont venus débattre sur les projets de planification territoriale dans le Sud à l'initiative du Ministre. Les plans sectoriels et POSITION SUD II (2014) ont servi de base pour l'échange de points de vue.

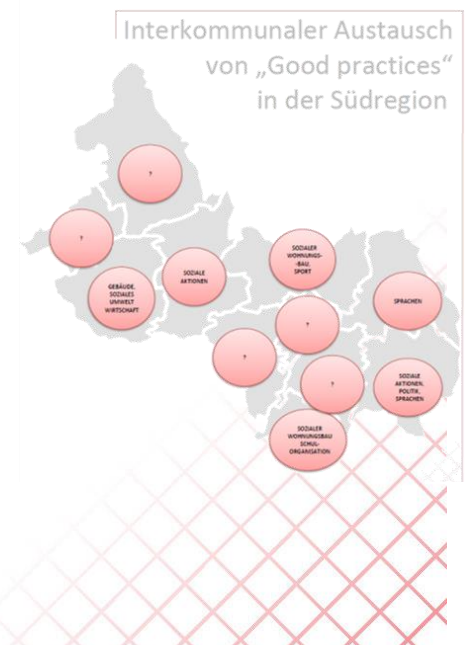
Objectif : Faire que la planification territoriale dans le Sud se réalise dans le cadre d'une collaboration accrue entre les communes du Sud et entre la région et l'État.



Good Practices

La cellule de management régional de PRO-SUD a collecté auprès de 6 communes les bonnes pratiques sur des thèmes très variés repris dans un document et valorisé via le site www.prosud.lu. Le travail se poursuivra sur 2015. Rappelons qu'une bonne pratique est en quelque sorte une action exemplaire innovante qui peut servir de modèle ou de source d'inspiration pour d'autres actions semblables.

Objectif : Porter à la connaissance de tous les actions innovantes réalisées dans la région Sud, initier des synergies et imaginer une communauté régionale.



Subventions nationales et européennes

Depuis mai 2014, la cellule de management régional de PRO-SUD a mis en place un listing sur les « Fördergelder » à destination des communes (Document téléchargeable sur www.prosud.lu). C'est un document d'aide à la recherche de subventions nationales et européennes. Les communes ont donc dès cette année pu demander le soutien du management régional pour trouver des sources de financements à leurs projets ou pour avoir des renseignements sur les subsides publics existants.

Objectif : Porter à la connaissance les différentes subventions et aides auxquelles peuvent prétendre les communes dans le cadre de la réalisation de leurs projets, aider les communes dans la recherche et dans l'élaboration des dossiers de demandes de subventions.

PRO-SUD organisera en 2015 des séances d'informations sur les subventions européennes à destination des responsables et des techniciens des communes du Sud. Les principaux programmes de financement comme FSE ou FEDER seront présentés de façon détaillée.

Observatoire PRO-SUD

Après la publication de 2008 et 2010, la dernière édition des „Indices Sud“ a été présentée lors d'une conférence de presse le 17 juin 2014. Il recense en 176 pages, des chiffres essentiels à connaître sur le Sud. Il apporte une meilleure connaissance du Sud luxembourgeois à tous ceux qui s'intéressent à la région. Sur plus d'une décennie et sur base des données du SIGI, du STATEC, de l'IGSS, de l'ADEM ou encore de la Chambre des métiers pour ne citer que ces sources, les principaux articles traitent des sujets suivants à l'échelle communale et régionale :

la population, les sièges sociaux, les principaux employeurs ou encore l'activité artisanale, l'emploi résident et le chômage. D'autres thèmes sont présentés. Par exemple l'évolution des cellules commerciales ou encore l'enseignement et le logement, en particulier le logement étudiant. Un volet est également consacré aux 10 ans du syndicat PRO-SUD et retrace en chiffres quelques actions phares.

Par ailleurs, un résumé complète cette publication. Il esquisse une approche socio-économique de la région et de ses 11 communes à travers plusieurs données significatives durant la période 2001-2014. Les thèmes choisis illustrent les mutations récentes, la situation actuelle et initient une réflexion sur l'évolution du territoire, ses enjeux et ses défis. (Documents téléchargeables sur www.prosud.lu)

Objectif : La collecte, la gestion et la restitution des données statistiques de la région Sud constituent une aide à la décision auprès des élus ou des techniciens des communes membres et apporte une meilleure connaissance du Sud. A l'avenir, élargir les indices aux thématiques concernant des projets spécifiques pour un meilleur suivi et aux études préparatoires des PAG.

Arbeitsdokument

für die Gemeinden der Südregion

Informationen über Nationale- und Europäische Fördergelder



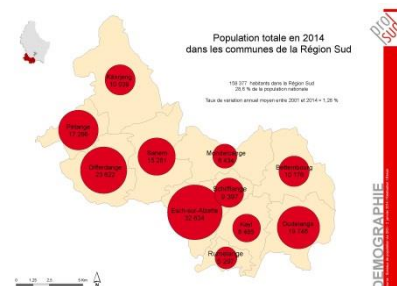
« INDICES SUD 3 »

Chiffres clés & Tendances

Troisième édition – 2014 – Résumé



Syndicat PRO-SUD | www.prosud.lu

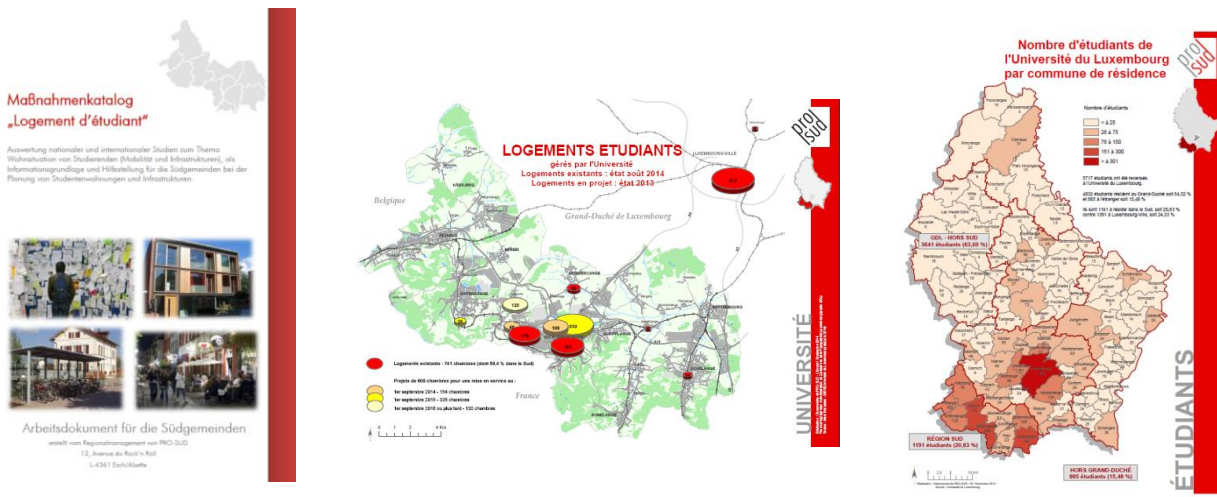


Document de travail sur le thème des étudiants

Les responsables de PRO-SUD ont reçu le catalogue de mesures à destination des communes sur le thème des étudiants appelé « Maßnahmenkatalog - Logement d'étudiant » réalisé par la cellule de management régional. Ce document de travail s'appuie sur une analyse de publications étrangères portant sur le profil et condition de vie des étudiants en milieu urbain.

En parallèle, la cellule de mangement régional a actualisé en 2014 le nombre de logements étudiants gérés par l'Université et cartographier les communes de résidence des personnes fréquentant l'Université.

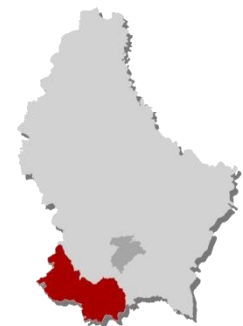
Objectif : Aider à la décision auprès des communes lors de la planification des appartements pour étudiants et des infrastructures.



Discussion au sujet de la convention État/PRO-SUD

Le ministère du Développement durable et des Infrastructures et PRO-SUD ont signé une convention le 1^{er} janvier 2011 concernant la collaboration du syndicat avec l'État du Grand-Duché de Luxembourg au sujet du développement régional et du fonctionnement de l'Observatoire de PRO-SUD. Des discussions ont démarré cette année pour redéfinir une nouvelle convention dans le courant de l'année 2015.

Objectif : Accompagner la politique de planification régionale de l'État.



Projet d'intégration

PRO-SUD se dit prêt à jouer un rôle de co-organisateur des prochaines assises de l'intégration en collaboration avec les Commissions Consultatives Communales de l'Intégration du Sud. Des premiers interviews des personnes travaillant ou ayant travaillé sur des projets d'intégration dans les communes du Sud ont été organisés. Ils se poursuivront sur 2015.



Objectif : Recenser les besoins des communes en la matière alors que la région Sud compte 44 % de non-nationaux soit près de 69 800 en 2014 (Source : SIGI).

SudTEC 2014

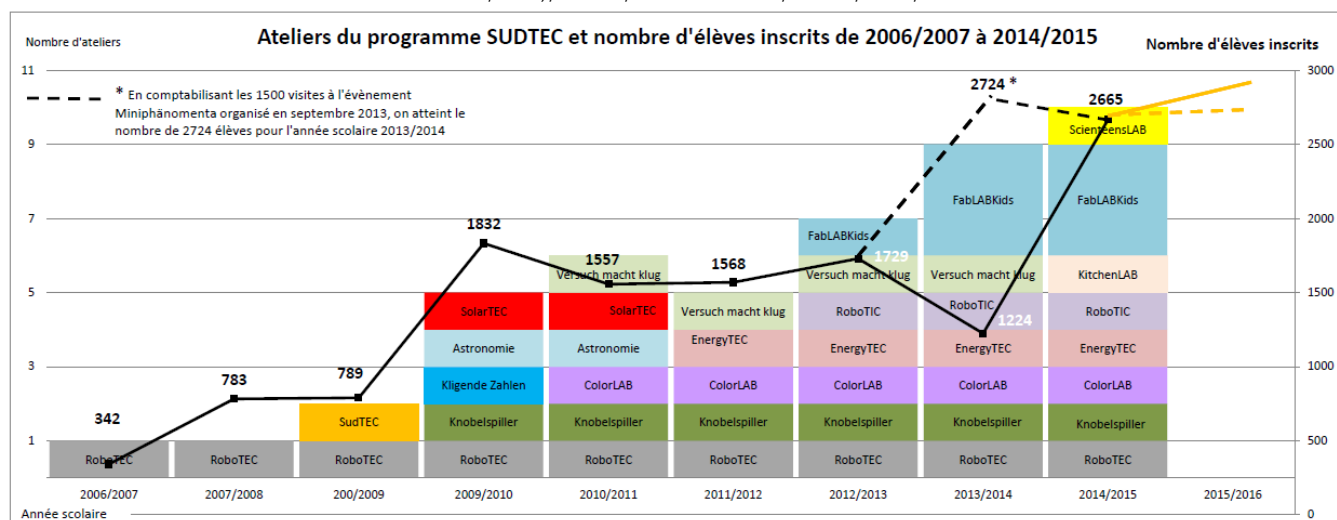
Ateliers pédagogiques

PRO-SUD organise des ateliers pédagogiques en collaboration avec plusieurs partenaires depuis 7 ans maintenant. Le Fond National de la Recherche cofinance les actions qui visent à sensibiliser les jeunes aux nouvelles technologies et aux sciences.

Pour l'année scolaire 2013/2014, 1224 élèves étaient inscrits à 9 ateliers (soit 72 classes issues des écoles fondamentales du Sud) et 1500 visites ont eu lieu lors de Miniphénoména.



Atelier FabLABKids – Robotik : Du prototype à l'expérimentation en passant par la phase de construction



Objectif : Sensibiliser les enfants aux sciences et aux nouvelles technologies. A l'avenir, nul doute que plusieurs élèves seront motivés à poursuivre leur étude vers des filières scientifiques proposées à la Cité des Sciences sur le site Belval. Un moyen peut-être d'améliorer le niveau d'éducation des résidents du Sud qui reste encore nettement inférieur à celui du pays en 2011 (STATEC RP 2011).

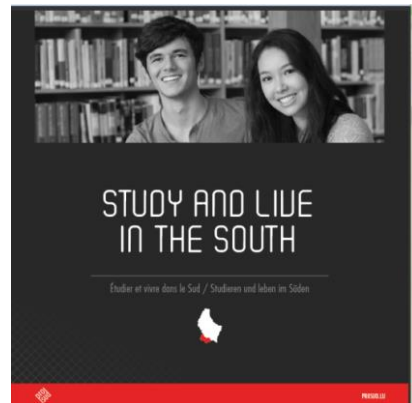
Publication PRO-SUD

Brochure à destination des étudiants

Finalisation et impression de la brochure « Study and Live in the South ». Sur 30 pages, le Sud y est valorisé en tant que région universitaire.

Une petite édition a été imprimée. Après une conférence de presse qui aura lieu au cours du premier trimestre 2015, la brochure sera distribuée et une version digitale sera disponible sur www.prosud.lu en trois langues.

Objectif: Valoriser les atouts du Sud pour encourager étudiants et personnel de l'Université à résider dans la région.



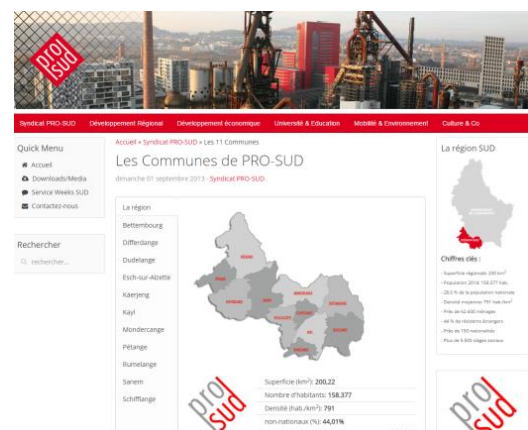
- Preface • 02**
Preface / Vorwort
- Study in the south • 04**
Etudier dans le sud / Studieren im Süden
- Innovative Location • 06**
Site innovant / Innovative Wirtschaftsstandort
- Population • 08**
Population / Bevölkerung
- Quality of life • 11**
Qualité de vie / Lebensqualität
- Mobility • 14**
Mobilité / Mobilität
- Culture • 18**
Culture / Kultur
- Leisures and sports • 22**
Leisures et sports / Freizeit und Sport
- Shopping and restaurants • 26**
Shopping et restaurants / Shopping und Gastronomie
- Contacts, links and publications • 29**
Contacts, links et publications / Kontakte, Links und Publikationen

Site web et Newsletter

Nous vous invitons à visiter le site web (www.prosud.lu) qui est mis à jour régulièrement. Vous découvrez ainsi des articles sur la région Sud et PRO-SUD portant sur les thèmes suivants : le développement régional, le développement économique, l'Université et l'éducation, la mobilité, l'environnement et la culture...

L'édition de deux Newsletter de 4 pages en juin et septembre 2014 a été dématérialisée. Une version numérique est envoyée à plus de 250 acteurs de la région Sud et du pays. À noter que la mise en page et la rédaction des documents se font désormais entièrement en interne par la cellule de management régional.

Objectif: Il s'agit là de deux vitrines pour PRO-SUD valorisant ses actions mais aussi celles des communes de la région Sud.



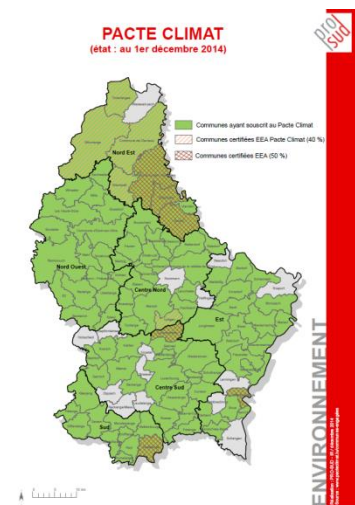
Environnement

Plateforme pacte climat

PRO-SUD initie des synergies régionales et soutient les communes du Sud en jouant un rôle de plateforme pour les conseillers « climat » et les représentants des administrations de l'environnement. C'est une occasion pour eux de discuter sur les critères d'évaluation de leurs projets sous un angle régional. Les participants ont par ailleurs la possibilité d'échanger des informations intercommunales et interrégionales. A ce sujet, rappelons que des échanges fructueux avec le Naturpark de l'Our ont déjà eu lieu. Les Klimaberater ont également l'opportunité de proposer des améliorations dans l'objectif de faciliter le processus de la mise en œuvre du catalogue de mesures des EEA pour les communes.

Trois réunions « Pacte climat » organisées par la cellule de management régional les 24 juillet, 16 septembre et 25 novembre 2014, ont permis d'ouvrir des discussions sur les projets régionaux et intercommunaux.

Objectif : Impliquer davantage les communes dans le développement des projets régionaux et apporter plus de transparence aux débats.



Mobilité SUD

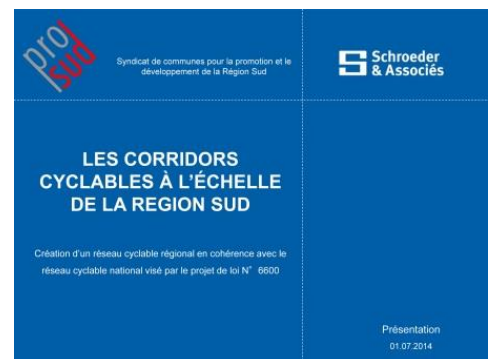
PRO-SUD s'est beaucoup impliqué dans le domaine de la mobilité avec l'idée de concevoir et mettre en œuvre des infrastructures destinées à la mobilité douce.

Regionales Radwegenetz SUD

PRO-SUD s'est donné pour objectif de favoriser le vélo comme mode de transport au quotidien. Développer la mobilité douce, c'est faciliter et sécuriser des déplacements et écourter certains trajets. Le syndicat a donc chargé le bureau d'études Schroeder & Associés d'élaborer une pré-étude sur les corridors cyclables à l'échelle de la région Sud.

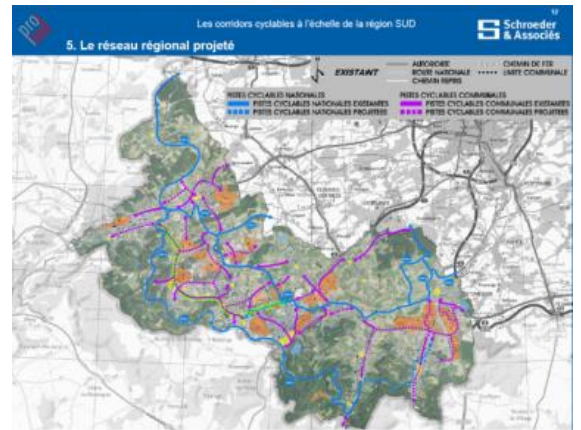
Le 30 juin 2014, une présentation de l'avant-projet a été faite devant les responsables politiques et le groupe technique de PRO-SUD. Les thèmes suivants furent évoqués :

- La création d'un réseau cyclable performant, cohérent, complet et subventionnable
- Le réseau national de pistes cyclables projeté dans la région Sud selon le projet de loi N°6600
- Le réseau régional et le réseau communal de pistes cyclables projetées
- La mise en œuvre, les étapes pour la mise en place du réseau cyclable PRO-SUD.



Le cadre législatif offre des possibilités d'aides financières de la part de l'État pour les pistes cyclables communales (projet de loi 6600). Il convient également de rechercher le soutien de l'Europe pour les pistes cyclables transfrontalières. Par ailleurs, une grande partie du nouveau tracé PC8 entre Pétange et Schifflange serait financée par le Ministère des Transports.

L'objectif : La création d'un réseau cyclable performant, cohérent et à maillage fin garantissant des déplacements confortables a pour but de faire évoluer les habitudes des citoyens afin qu'ils utilisent davantage la mobilité douce pour leurs trajets.

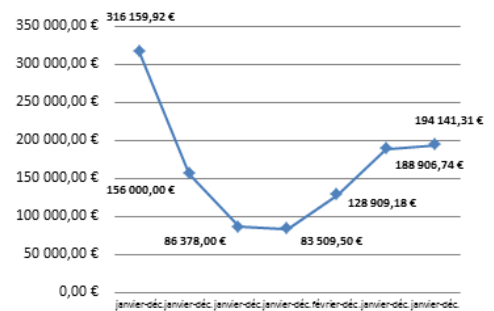


Night Card SUD

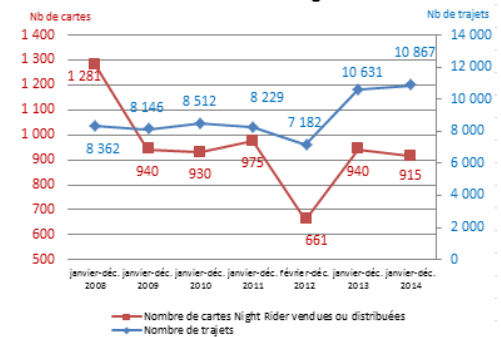
Depuis 2008, PRO-SUD signe une convention annuelle avec Sales-Lentz qui propose la Night Card Sud aux résidents du Sud. En 2014, le nombre de trajets effectués a atteint 10 867 (soit 2,2 % de plus qu'en 2013) pour 915 Night Card Sud utilisées. Ceci explique l'augmentation du coût de la prestation Night Rider en un an (+ 2,77 %). Le Comité PRO-SUD veut reconduire le service pour 2015. Seule la commune de Bettembourg a décidé de ne plus proposer la Night Card Sud à ses administrés en invoquant la faible participation de la population, le fait que la commune est pourvue d'un réseau de transports publics très efficace avec notamment la gare ferroviaire et qu'elle est connectée au Late Night Bus.

Objectif : Diminuer l'usage de la voiture particulière pour les déplacements nocturnes du week-end et par là même réduire la consommation de CO2.

Coût annuel du Night Rider pour les communes du Sud



Nombre de trajets et de cartes Night Card Sud utilisées dans la Région Sud



Semaine de la Mobilité

Pour la septième année consécutive, PRO-SUD a édité un flyer en 1500 exemplaires à l'occasion de la semaine de la mobilité européenne. Cette campagne a pour but de sensibiliser les citoyens à l'utilisation des transports publics, du vélo, de la marche, à encourager les villes européennes à promouvoir ces modes de transport et à investir dans les infrastructures nécessaires.

Y sont valorisés en 2014 les différentes actions organisées par sept communes du Sud et par le syndicat à l'occasion de ce rendez-vous annuel de septembre. Il s'agit là d'un travail réalisé en collaboration avec les services compétents des villes du Sud.

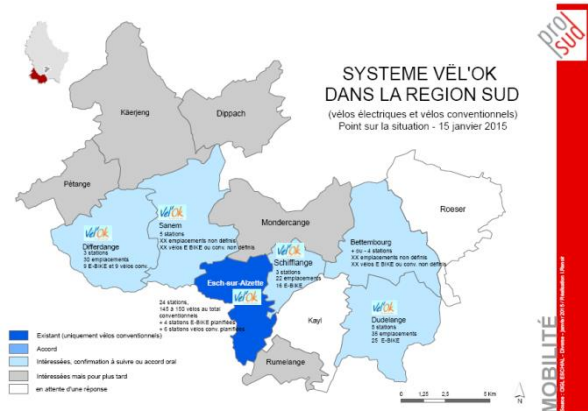
Objectif : Promouvoir les transports durables pour réduire l'utilisation de la voiture particulière et les émissions de carbone.

E-Bike SUD

La réflexion lancée par PRO-SUD en 2013 sur la mise en place à l'échelle régionale de stations E-Bikes s'est poursuivie cette année. (Plus d'informations sur www.prosud.lu rubrique Mobilité douce SUD)

Dans une première phase courant 2015, six communes vont s'équiper de vélos électriques et conventionnels tout en mutualisant l'investissement de l'installation des stations et de l'achat des vélos. Il s'agit d'Esch-sur-Alzette, Differdange, Schiffange, Bettembourg et Dudelange. Les autres communes du Sud sont intéressées mais attendent une deuxième phase pour se lancer dans la planification de telles stations.

Objectif : Mutualiser les coûts et promouvoir l'électro-mobilité en l'inscrivant dans une planification régionale.



Economie

Service Award

PRO-SUD organise depuis 2008 une campagne de marketing à destination des commerces des centres-villes du Sud nommé Service Weeks Sud. Une occasion aussi de donner la parole aux clients à travers un jeu d'évaluation des magasins. A l'issue de l'action, un Service Award Sud est réalisé pour récompenser des clients participants au jeu et les commerçants ayant obtenu les meilleures notes.

Le 26 mars 2014 à la Brasserie K116 de la Kulturfabrik, PRO-SUD a donc organisé le Service Award SUD 2013 récompensant 5 lauréats du monde commercial et 5 clients du Jeu Voting Web. Plus d'une soixantaine de personnes étaient présentes. L'assemblée était composée des responsables de PRO-SUD, de nos sponsors, des commerçants et des clients du jeu Voting.

Mais après six années de Service Weeks SUD et Service Award SUD, l'action n'a pas été reconduite pour 2014 sur décision du Comité. Il s'agit de mettre en place d'autres projets qui permettent de promouvoir le commerce de proximité. A ces fins, PRO-SUD a lancé un appel auprès des associations commerciales du Sud pour les rencontrer en 2015 et les entendre sur la question. Prendre en compte les idées de chacun permettra de définir de nouvelles actions adaptées à la situation du commerce dans le Sud.

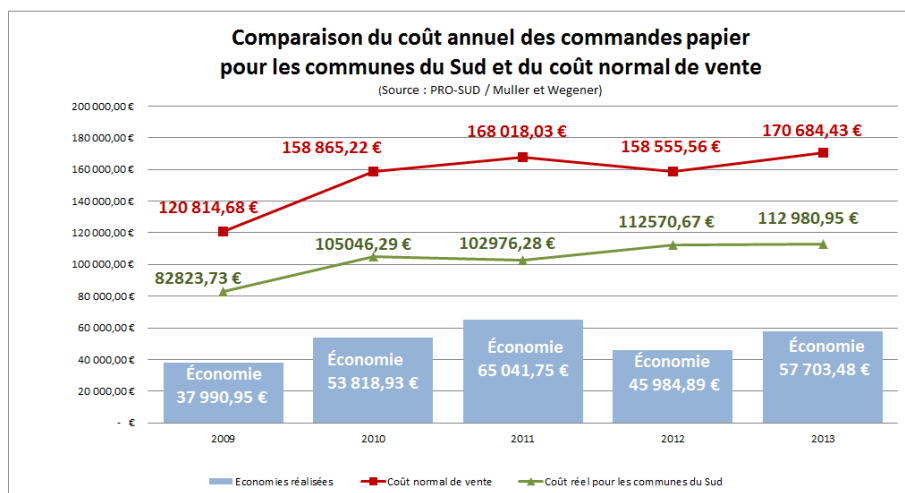


© Editpress / Alain Rischart

Achat durable

PRO-SUD a une nouvelle fois effectué un achat groupé de papier recyclable pour les communes du Sud et pour la cellule de management régional (Commande de 18 153 000 feuilles). En 2013, l'ensemble des 11 communes et le syndicat ont ainsi économisés 57 700 € au total pour l'achat de 21 160 000 feuilles, produits respectueux de l'environnement.

Objectif : Mutualiser pour faire baisser les coûts mais aussi inciter les communes à utiliser des produits verts et à termes à les encourager à se lancer dans la dématérialisation, c'est-à-dire à remplacer les supports d'informations papier par des fichiers informatiques.



Culture et Sport

Red Rock Challenge

PRO-SUD a accordé un subside dans le cadre de la co-organisation de la deuxième édition de Red Rock Challenge qui s'est déroulée les 11 et 12 octobre 2014. 540 participants dont 54 enfants sont venus s'essayer au sport à travers la région Sud. (<http://rr-challenge.lu>). Cet événement sportif et culturel permet aux participants de tous âges et de tous niveaux de découvrir la formidable richesse du patrimoine industriel et naturel des communes de la région Sud.



Objectif : Promouvoir le patrimoine industriel du Sud à travers le sport.

Exposition „Bunker Eisekaul“

PRO-SUD a accordé un subside au Musée National des Mines de Fer Luxembourgeoises pour son projet d'expositions « Bunker Eisekaul » qui a démarré le 4 octobre 2014 et se terminera le 3 mai 2015. Il s'agit de découvrir le bunker Eisekaul, un refuge aménagé dans une galerie abandonnée au sein de la mine Prince Henri, entre Esch-sur-Alzette et Rumelange, mais aussi de montrer le fonctionnement de la mine avant, pendant et après la guerre et un aperçu sur les réseaux de résistance luxembourgeoise.



Objectif : Soutenir le patrimoine culturel, industriel et historique du Sud.

Participation à des groupes de travail

Fondation Bassin Minier

« Monitoring Belval » et « Mobilité douce Belval » (MDDI)

Observatoire Belval (CIPU)

GECT Alzette Belval

Fondation|Bassin|Minier



LE GOUVERNEMENT
DU GRAND-DUCHÉ DE LUXEMBOURG
Ministère du Développement durable
et des Infrastructures



Cellule nationale
d'information
pour la politique
urbaine



ALZETTEBELVAL
GECT | Groupement Européen
de Coopération Territoriale

Échanges intercommunaux

Le plan de travail 2014 du syndicat PRO-SUD a particulièrement été axé sur les échanges intercommunaux. Élus et/ou techniciens des communes se sont rencontrés à plusieurs reprises pour avancer sur des projets régionaux et échanger des informations qui peuvent profiter au plus grand nombre dans l'intérêt des administrés de la région Sud. En témoignent les activités qui ont porté sur les plans sectoriels, les bonnes pratiques ou encore le Pacte Climat.

C'est dans cette optique que les responsables du syndicat PRO-SUD se sont également réunis pour discuter sur l'évolution des finances communales en général et évoquer le « Zukunftspack ». L'impact réel des mesures d'économies préconisées par l'État, la répartition de l'impôt commercial communal et le fonds communal de dotation financière ont notamment été abordés.

La prise de conscience de la nécessité d'une solidarité intercommunale progresserait. Les communes sont aujourd'hui confrontées à des problématiques identiques réclamant des réponses de plus en plus complexes et coûteuses. Elles trouvent petit à petit un intérêt à évoquer des solutions ensemble. Ainsi s'amorcent des initiatives concrètes visant par exemple à mutualiser ce qui peut l'être, à commencer par leurs forces et leurs atouts.

Rapport budgétaire de l'exercice 2014

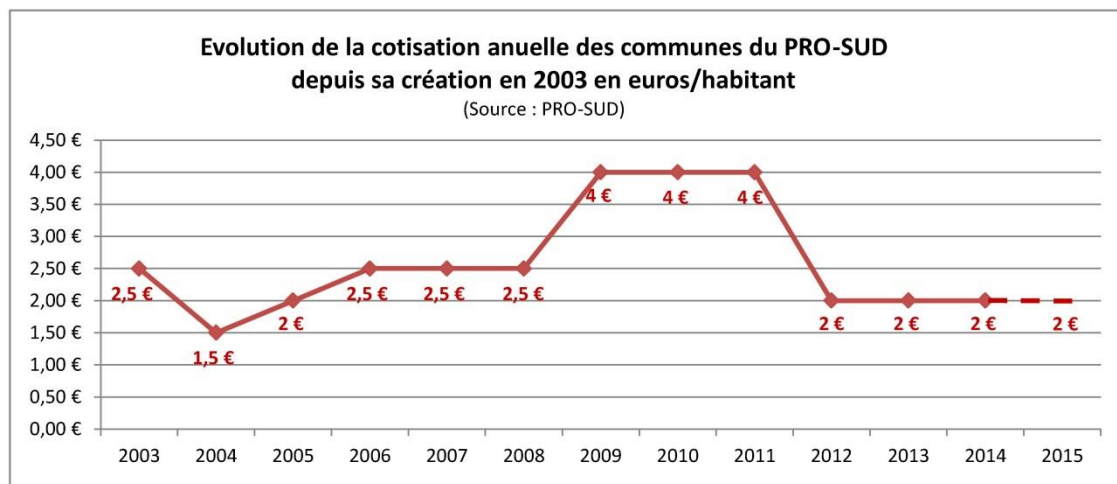


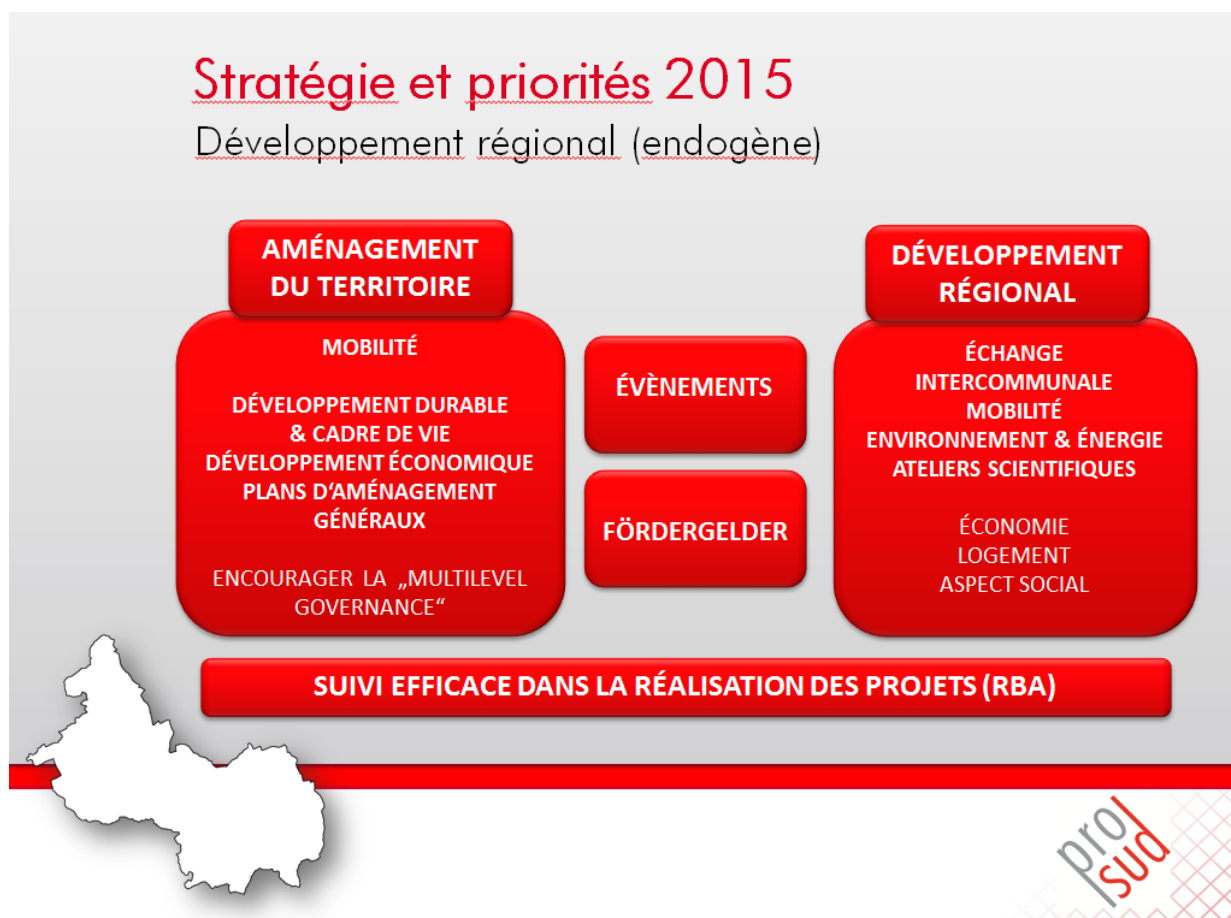
Tableau récapitulatif du budget rectifié de l'exercice 2014

(en euros)

Montants fixés par l'entité		Montants fixés par le Ministre	
Service Ordinaire	Service Extraordinaire	Service Ordinaire	Service Extraordinaire

Total des recettes	763 481,71	0,00	763 481,71	0,00
Total des dépenses	759 650,00	167 136,21	759 650,00	167 136,21
Boni propre à l'exercice	3 831,71	0,00	3 831,71	0,00
Mali propre à l'exercice	0,00	167 136,21	0,00	167 136,21
Boni du compte (N-2)	0,00	505 844,13	0,00	505 844,13
Mali du compte (N-2)	3 831,71	0,00	3 831,71	0,00
Boni général	0,00	338 707,92	0,00	338 707,92
Mali général	0,00	0,00	0,00	0,00
Transfert ordinaire vers extraordinaire	0,00	0,00	0,00	0,00
Boni définitif	0,00	338 707,92	0,00	338 707,92
Mali définitif	0,00	0,00	0,00	0,00

Projets 2015 - Prévisions



Le changement de présidence a initié la mise en place d'une nouvelle stratégie pour PRO-SUD dans l'objectif d'orienter les activités au plus près des besoins des communes. Ce nouveau cap donné aux missions de PRO-SUD se poursuivra sur 2015. L'accent sera mis sur les problématiques liées à l'aménagement régional en coopération avec le Ministère du Développement Durable et des Infrastructures.

- Dans le cadre de la nouvelle convention État-PRO-SUD, le syndicat veut s'engager dans des projets concrets touchant à **l'aménagement du territoire**. La mobilité, notamment durable, est un thème sur lequel PRO-SUD prévoit d'avancer concrètement. Le cadre de vie comprenant entre autres l'offre en logement, le développement économique ou encore la mise en commun et la plateforme d'échange des Plans d'Aménagement Généraux du Sud sont d'autres sujets à coordonner ensemble avec le MDDI. Ces missions diversifiées et évolutives permettront aussi d'orienter le syndicat PRO-SUD dans le sens d'une plus grande coopération transversale en lien avec le débat de consultation « Lëtzebuerg zesammen entwecklen ».
- Parallèlement, PRO-SUD poursuivra sa politique de **développement régional** fortement basée sur l'échange intercommunal. L'objectif est de susciter des synergies et un esprit régional autour d'activités telles que : le pacte climat, les « Fördergelder », les bonnes pratiques communales, la mobilité durable (E-BIKE) ou encore la communication (Hot City) pour ne citer que ces exemples. Les ateliers SudTEC sensibilisant les enfants aux sciences et aux nouvelles technologies seront maintenus ainsi que le service Night Card Sud.

Rapport prévisionnel de l'exercice 2015

La cotisation annuelle reste de 2 € / habitant

Tableau récapitulatif du budget de l'exercice 2015

Montants fixés par l'entité		Montants fixés par le Ministre	
Service Ordinaire	Service Extraordinaire	Service Ordinaire	Service Extraordinaire

Total des recettes	815 762,40		815 762,40	
Total des dépenses	815 762,40	207 888,40	815 762,40	207 888,40
Boni propre à l'exercice				
Mali propre à l'exercice		207 888,40		207 888,40
Boni présumé fin 2014		338 707,92		338 707,92
Mali présumé fin 2014				
Boni général		130 819,52		130 819,52
Mali général				
Transfert ordinaire vers extraordinaire				
Boni définitif		130 819,52		130 819,52
Mali définitif				